

Comment la Belgique envisage-t-elle les soins résidentiels pour les personnes âgées aujourd'hui et à l'avenir ? Seniorieweb (Woonzorgweb) a cherché les réponses à 10 questions.

SENIORIEWEB

ENQUÊTE SUR LES SOINS AUX PERSONNES ÂGÉES 2020

Les réponses pour la Wallonie se trouvent ci-dessous. Tout comme la comparaison de ces réponses avec les répondants flamands.

À propos de l'enquête :

L'enquête s'est déroulée en ligne sur www.seniorieweb.be de fin mars à début avril 2020. 324 personnes ont participé à l'enquête. 78 % des personnes interrogées sont âgées de 50 à 70 ans, 7 % sont plus jeunes et 15 % plus âgées. Seniorieweb est la principale source d'informations en ligne concernant les maisons de repos, résidences-services et autres solutions pour les seniors.

En Flandre, 1.623 personnes ont participé à l'enquête via www.woonzorgweb.be. Sur les 1.623 répondants, 934 (58 %) sont âgés de 50 à 70 ans, 394 (24 %) sont plus jeunes et 295 (18 %) sont plus âgés. 96 % vivent à la maison, 2 % avec un enfant ou une autre famille, 2 % dans un foyer assisté ou un appartement de soins et un peu moins de 1 % dans un centre de soins résidentiel.

Plus d'informations ?

Tim Mertens: tim.mertens@seniorieweb.be ou 0499-69.9143

1 Lorsque je ne serai plus en état de vivre de manière autonome, j'opterai de préférence pour :



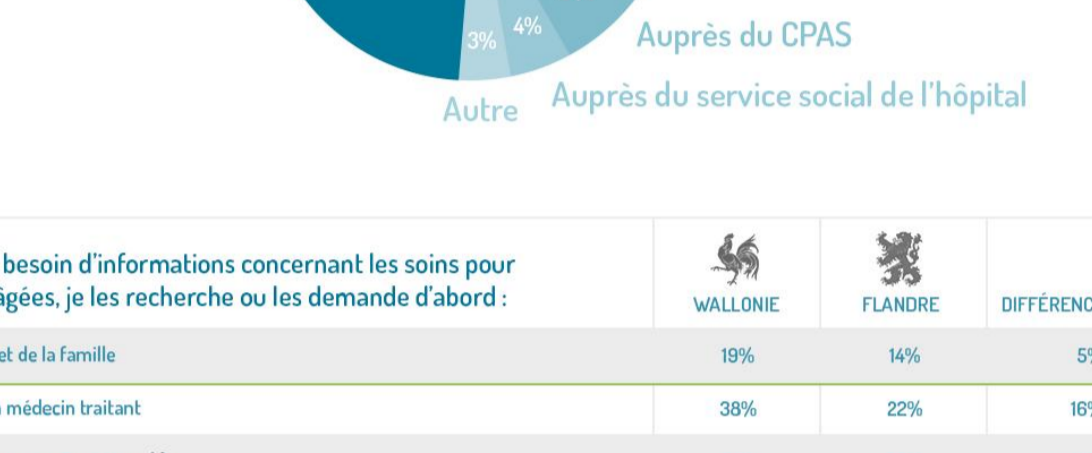
Lorsque je ne serai plus en état de vivre de manière autonome, j'opterai de préférence pour	WALLONIE (n=324)	FLANDRE (n=1623)	DIFFÉRENCE
assistance quotidienne d'un aidant proche / soins infirmiers à domicile	45%	37%	8%
accueil chez un enfant ou un membre de la famille	6%	5%	1%
une résidence-services (ou flat de soins)	20%	38%	-17%
une maison de repos	11%	13%	-2%
un projet de co-housing (cohabitation avec d'autres seniors)	14%	6%	7%
une autre formule	3%	1%	2%

2 À partir de quel âge devrez-vous, selon vous, recourir à des soins pour personnes âgées ?



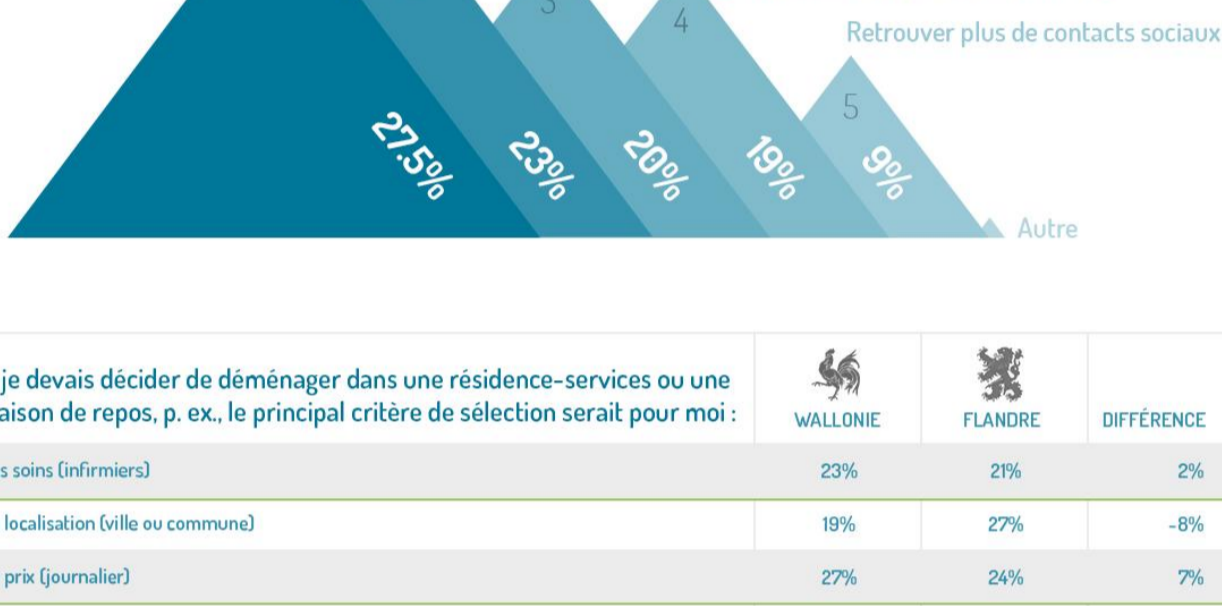
À partir de quel âge devrez-vous, selon vous, recourir à des soins pour personnes âgées ?	WALLONIE	FLANDRE	DIFFÉRENCE
À partir de 65 ans	28%	25%	3%
À partir de 70 ans	13%	10%	3%
À partir de 75 ans	22%	25%	-3%
À partir de 80 ans	29%	35%	-5%
À partir de 85 ans	7%	5%	2%

3 Lorsque j'ai besoin d'informations concernant les soins pour personnes âgées, je les recherche ou les demande d'abord :



Lorsque j'ai besoin d'informations concernant les soins pour personnes âgées, je les recherche ou les demande d'abord :	WALLONIE	FLANDRE	DIFFÉRENCE
Après d'amis et de la famille	19%	14%	5%
Après de mon médecin traitant	38%	22%	16%
Via Internet (p. ex. sur Seniorieweb)	31%	50%	-18%
Après du service social de l'hôpital	4%	6%	-2%
Après du CPAS	5%	7%	-2%
autre	3%	2%	1%

4 Si je devais décider de déménager dans une résidence-services ou une maison de repos, p. ex., le principal critère de sélection serait pour moi :



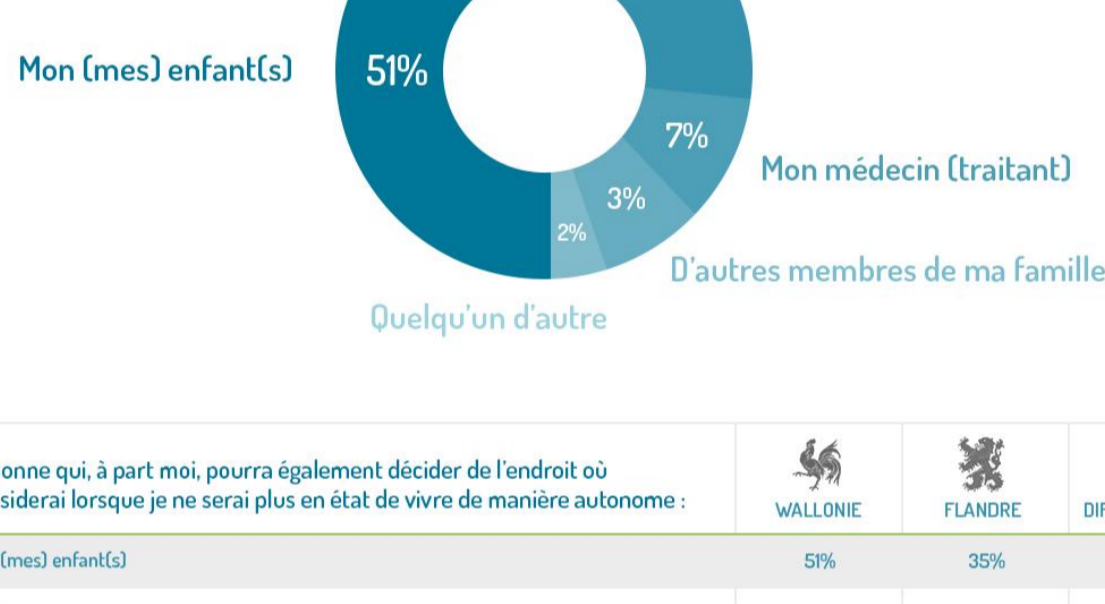
Si je devais décider de déménager dans une résidence-services ou une maison de repos, p. ex., le principal critère de sélection serait pour moi :	WALLONIE	FLANDRE	DIFFÉRENCE
Les soins (infirmiers)	23%	21%	2%
La localisation (ville ou commune)	19%	27%	-8%
Le prix (journalier)	27%	24%	3%
La réputation générale du centre	20%	19%	1%
Retrouver plus de contacts sociaux	9%	8%	1%
Autre	1%	0%	1%

5 Un autre critère de sélection important serait :



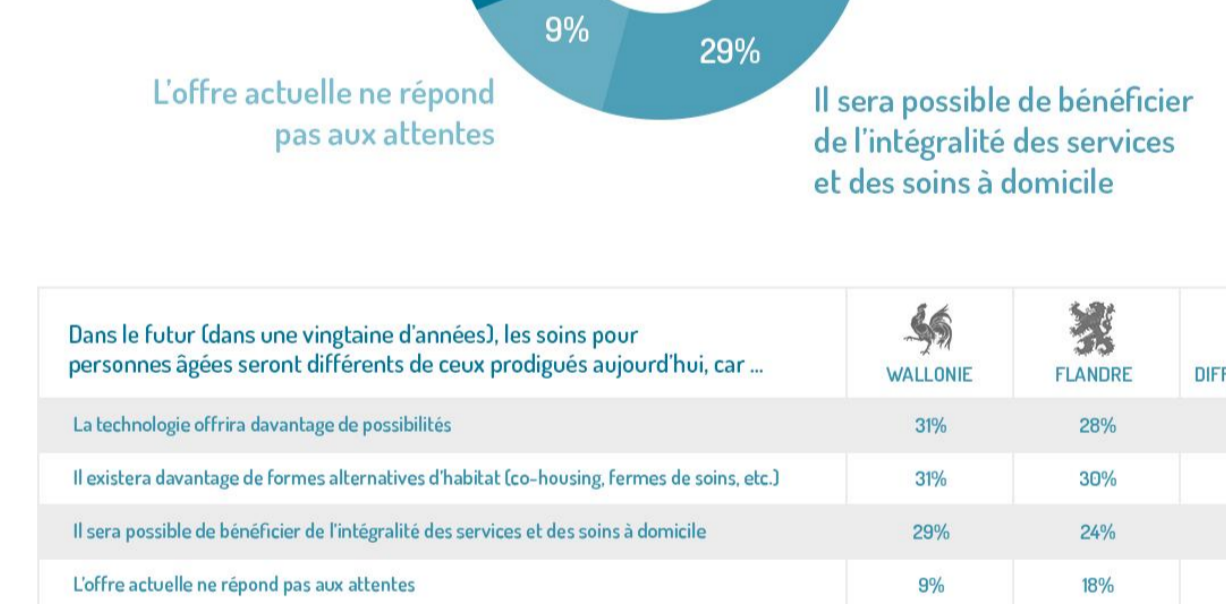
Un autre critère de sélection important serait :	WALLONIE	FLANDRE	DIFFÉRENCE
La qualité de la nourriture / des repas	35%	47%	-12%
Les animations prévues	9%	7%	2%
L'infrastructure (wellness, fitness, piscine, pétanque...)	16%	18%	0%
Les services proposés (cours, activités manuelles...)	20%	20%	0%
La possibilité d'emmener mon animal domestique	19%	8%	10%
Autre critère	1%	1%	-1%

6 Personne qui, à part moi, pourra également décider de l'endroit où je résiderai lorsque je ne serai plus en état de vivre de manière autonome :



Personne qui, à part moi, pourra également décider de l'endroit où je résiderai lorsque je ne serai plus en état de vivre de manière autonome :	WALLONIE	FLANDRE	DIFFÉRENCE
Mon (mes) enfant(s)	51%	35%	16%
Mon conjoint	34%	50%	-16%
Mon médecin (traitant)	10%	6%	3%
D'autres membres de ma famille	3%	7%	-3%
Quelqu'un d'autre	2%	2%	0%

7 Dans le futur (dans une vingtaine d'années), les soins pour personnes âgées seront différents de ceux prodigués aujourd'hui, car ...



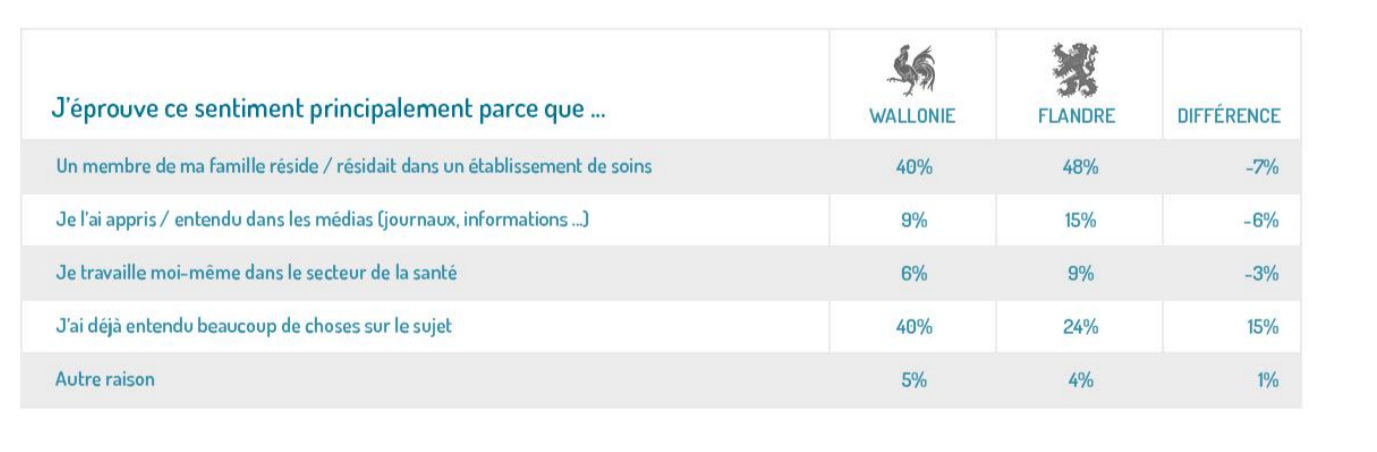
Dans le futur (dans une vingtaine d'années), les soins pour personnes âgées seront différents de ceux prodigués aujourd'hui, car ...	WALLONIE	FLANDRE	DIFFÉRENCE
La technologie offrira davantage de possibilités	31%	28%	3%
Il sera possible de bénéficier de l'intégralité des services et des soins à domicile	29%	24%	5%
L'offre actuelle ne répond pas aux attentes	9%	18%	-9%
Il existera davantage de formes alternatives d'habitat (co-housing, fermes de soins, etc.)	31%	30%	1%

8 Lorsque je pense aux soins pour personnes âgées, ...



Lorsque je pense aux soins pour personnes âgées, ...	WALLONIE	FLANDRE	DIFFÉRENCE
... j'éprouve des sentiments plutôt négatifs	10%	13%	-3%
... j'espère que des alternatives à l'offre actuelle seront proposées	27%	21%	6%
... j'éprouve de la reconnaissance et j'espère pouvoir aussi en bénéficier	27%	42%	-15%
... je pense à toutes les personnes qui s'y investissent au quotidien	34%	24%	10%
... autre sentiment	2%	0%	1%

9 J'éprouve ce sentiment principalement parce que ...



J'éprouve ce sentiment principalement parce que ...	WALLONIE	FLANDRE	DIFFÉRENCE
Un membre de ma famille réside / résidait dans un établissement de soins	40%	48%	-7%
Je l'ai appris / entendu dans les médias (journaux, informations...)	9%	15%	-6%
Je travaille moi-même dans le secteur de la santé	6%	9%	-3%
J'ai déjà entendu beaucoup de choses sur le sujet	40%	24%	15%
Autre raison	5%	4%	1%

10 Les soins pour personnes âgées coûtent cher. Pour les payer ...



Question: Pour payer les soins plus tard...	WALLONIE	FLANDRE	DIFFÉRENCE
... ma pension suffit	21%	15%	6%
... mes enfants / ma famille devront contribuer	12%	8%	4%
... je devrai vendre ma maison ou mon appartement	33%	39%	-6%
... j'ai, heureusement, suffisamment épargné tout au long de ma vie	7%	22%	-15%
... je devrai peut-être faire appel au CPAS	23%	13%	10%
... autre	3%	3%	0%

PLUS D'INFORMATION ?

Tim Mertens: tim.mertens@seniorieweb.be ou 0499-69.9143

À PROPOS DE SENIORIEWEB :

Avec près de 4 millions de personnes âgées en Belgique et +90% de la population connectée à Internet, Tim Mertens et Bart Noppen ont imaginé un site web qui rassemble l'ensemble des maisons de repos et résidences-services de Belgique. Une cartographie qui fait déjà ses preuves en Flandres depuis 2014, grâce à son homologue flamand Woonzorgweb. Les deux plateformes comptabilisent +3.7 millions de visites ! (Au cours des 4 premiers mois de 2020, cela a impliqué 416 000 visites sur le site web.)

Seniorieweb est un outil efficace et facile pour les personnes âgées et leur famille. Une fois entré sur le site, il suffit d'entrer le code postal qui intéresse votre zone de recherche et le tour est joué ! Les futurs résidents pourront également trouver rapidement les maisons de repos et les résidences-services « disponibles immédiatement ». Un moyen direct et simplifié de rentrer en contact avec les centres de soins ! De plus, une mise à jour régulière assure l'exactitude des informations.

Ce n'est pas tout, Seniorieweb s'adresse aussi aux professionnels et compte dès lors des clients importants tels que Orpea, Armonia ou encore, Senior Living Group. En plus de leur proposer plus de 10.000 leads supplémentaires chaque mois, le site partage les offres d'emplois dans le secteur des soins de santé.